

사회적 가치 성과

KB SOCIAL VALUE & IMPACT

ESG 경영이 기업경영의 화두를 넘어 글로벌 핵심 어젠다로 부상하고 있습니다. 특히, ESG 정보 공시 법제화에 대한 논의가 구체화되면서 ESG는 이제 제도화 단계로 진입하고 있습니다. KB금융그룹의 ESG 또한 도입 단계를 지나 내재화 단계로 접어들었으며, 이로 인해 KB금융그룹이 사회에 기여하는 가치와 성과를 보다 객관적으로 측정하고 관리해야 할 필요성이 높아졌습니다.

이에 KB금융그룹은 환경 및 사회 전반에 기여하는 가치(KB 사회적 가치 성과)를 정량적으로 측정할 수 있는 체계를 구축하여 ESG 경영을 보다 체계적으로 관리 및 개선할 수 있는 기반을 마련하였습니다. 향후 KB금융그룹은 이를 기반으로 KB가 창출하는 사회적 가치를 정확하게 측정하고, 체계적으로 관리하며, 선제적으로 개선해 나감으로써, 더 많은 'KB 사회적 가치 성과'를 실현할 수 있도록 최선의 노력을 다하겠습니다.



최근, 이해관계자 자본주의 확산으로 기업의 지속가능경영에 대한 사회적 요구가 높아지면서 사회적 가치 창출과 관리에 대한 필요성이 대두되고 있습니다.

KB금융그룹은 기업 활동이 '환경·사회에 미치는 긍정적인 효과'(사회적 가치)를 화폐단위로 계량화함으로써 지속가능경영 성과를 연도별로 평가하고 모니터링하고 있습니다. 이를 통해, KB금융그룹은 한정된 자원으로 더 많은 '사회적 가치'를 창출할 수 있도록 실효성 높은 활동에 자원을 배분하고, 향후 개선 목표를 구체적으로 설정하여 사회적 가치 창출 활동을 보다 체계적으로 관리 및 개선해 나가고자 합니다.

이를 위해 KB금융그룹은 사회공헌활동 및 프로그램의 성과뿐 아니라 KB금융그룹의 핵심 '금융상품 및 서비스'를 통한 사회적 기여를 보다 체계적으로 측정하였습니다. KB금융그룹은 금융업 본연의 제품 및 서비스를 통해 금융기관이 사회 및 환경 전반에 미치는 영향력을 명확하게 인지하고 보다 많은 사회적 가치를 창출하기 위해 지속적으로 노력할 것입니다.

나아가 KB금융그룹은 기업 활동으로 창출된 사회적 가치를 측정하고 이를 다양한 이해관계자들에게 투명하게 공개함으로써 사회적 가치 창출을 위한 노력과 의지를 공유하며 적극적인 소통을 이어갈 것입니다.

CONTENTS

• KB 사회적 가치 성과 개요

- Introduction
- 기본 원칙
- 분류 체계

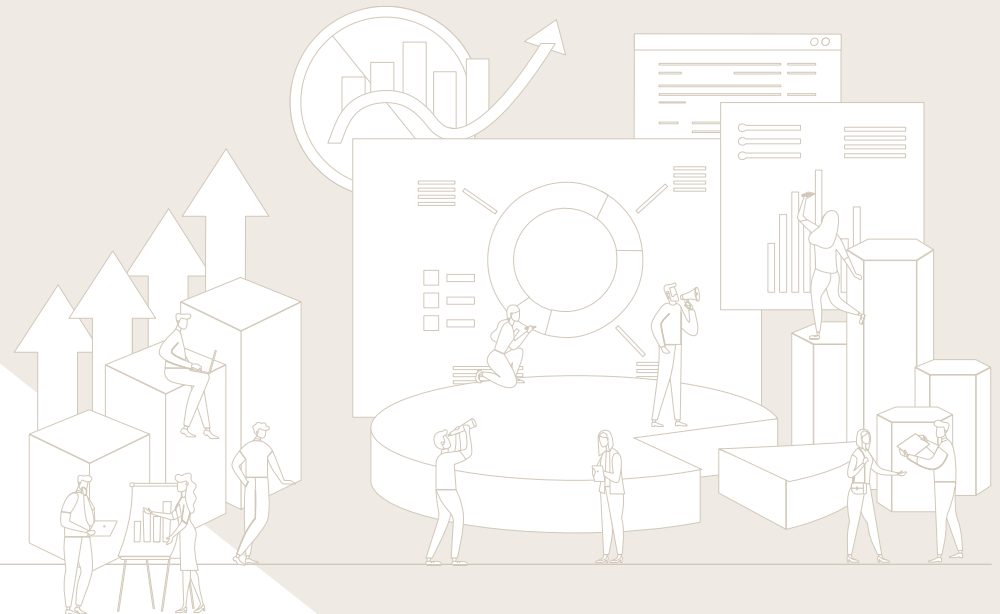
• 부문별 상세 방법론

- 금융 부문
- 비금융 부문

• 2022년 KB 사회적 가치 성과 결과

- 2022년 성과 요약
- 환경 성과
- 사회 성과

• Next Steps



KB 사회적 가치 성과 개요

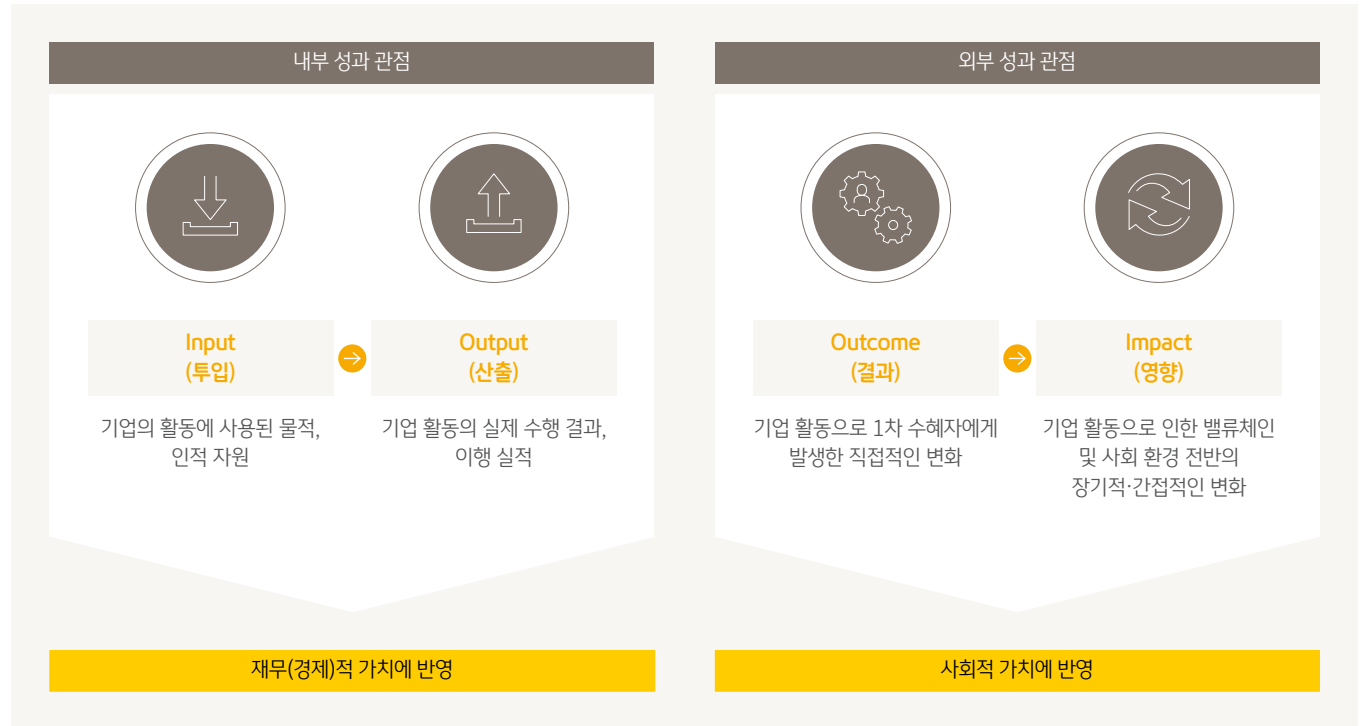
Introduction

KB 사회적 가치 성과란 KB금융그룹¹⁾의 기업활동으로 인해 다양한 사회적 난제와 위험을 해결하는 과정에서 창출되는 가치를 연도별 단일의 화폐금액으로 산출하는 것을 의미합니다.

KB금융그룹은 VBA(Value Balancing Alliance), IMP(Impact Management Project), SROI(Social Return on Investment) 등 글로벌 측정 방법 및 국내·외 주요 측정 사례를 참고하여 KB만의 사회적 가치 측정 체계를 수립하였습니다.

KB금융그룹의 기업활동으로 인한 투입(Input) 및 산출(Output)을 내부 성과 관점에서 주로 재무적 가치(재무제표)에 반영하며, 활동의 결과(Outcome) 및 영향(Impact)은 외부 성과 관점에서 해석하여 사회적 가치 측정에 반영합니다. 따라서, 투입(Input) 및 산출(Output)은 원칙적으로 사회적 가치 측정 범위에서 제외하며, 극히 예외적인 경우 외부 성과 측정의 기초 요소로만 활용합니다.

KB의 기업활동으로 인한 사회적 가치 측정 대상 성과



¹⁾ KB금융지주 및 12개 계열사와 KB금융공익재단

KB 사회적 가치 성과 개요

기본 원칙

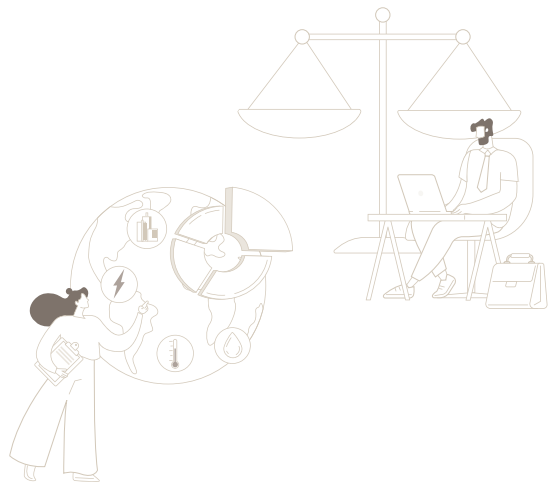
KB금융그룹은 다음과 같이 5대 기본 원칙을 수립하고, 원칙에 부합하는 기준에 따라 사회적 가치를 측정합니다. KB 사회적 가치 측정 5대 원칙은 이론적이고 형식적인 개념이 아닌 사회적 가치를 측정함에 있어 실질적이고 구체적인 판단의 기준이 되며, KB금융그룹은 이를 기반으로 보다 합리적이고 일관된 KB 사회적 가치 측정 체계를 구성합니다.



KB 사회적 가치 성과 개요

분류 체계

KB금융그룹은 다음과 같은 하위 분류 체계로 사회적 가치를 측정하고 관리합니다. 이를 통해 KB금융그룹은 탄소중립을 위한 환경경영을 실천하고 고객, 근로자, 지역사회를 향한 책임경영을 내재화하여 더 나은 세상을 만들어 나가기 위해 노력하고 있습니다.



	 환경 (Environment)	 사회 (Social Responsibility)	 지배구조 및 기타 (Governance and Others)
금융 부문	친환경 에너지 금융 <ul style="list-style-type: none"> 신재생에너지 생산 에너지 효율 제고 친환경 교통·수송 이용 친환경 관리 금융 <ul style="list-style-type: none"> 오염 방지 및 관리 지속가능한 수자원 관리 	포용적 금융 <ul style="list-style-type: none"> 취약계층 포용적 여신 취약계층 포용적 수신 기타 사회 기여 금융 <ul style="list-style-type: none"> 공공임대주택개발 지원 사회기초서비스 및 인프라 지원 고용창출 및 소기업 & Microfinance 	(주주) 배당 (정부) 납세
비금융 부문	친환경 기여 활동 <ul style="list-style-type: none"> 친환경 캠페인 및 개선 활동 에너지 효율 제고 생물 다양성 보존 	고객 기여 활동 <ul style="list-style-type: none"> 정보보안 및 금융소비자보호 포용적 금융접근성 제고 지역사회 기여 활동 <ul style="list-style-type: none"> 근로자 기여 활동 근로자 역량 강화 근로자 일과 가정의 양립 지원 	부정적 기여 요소 (-) <ul style="list-style-type: none"> 온실가스 배출 용수 및 종이 소비 폐기물(매립)

부문별 상세 방법론

금융 부문

측정 범위 및 항목

금융 부문은 기본적으로 '그룹 ESG 금융상품 협의체'에서 선정한 'ESG 금융상품'을 측정 범위로 합니다. KB 사회적 가치 성과 측정 5대 원칙에 따라 금융상품의 이자수익 또는 수수료수익을 통해 대가를 수취하지 않은 항목에 대해 측정하였으며, 개별 금융상품의 장기 간접 성과 측정 시 미래 예상효익에 대해서는 주관적인 판단에 따라 추정하지 않고 기존의 투자 의사결정 단계의 예측치를 활용하였습니다.

2022년 KB 사회적 가치 성과 측정에 포함된 주요 금융상품의 구성내역은 아래와 같습니다.

환경 분야

친환경 관리 금융	경주 명계 폐기물 매립장 개발사업 PF 대출, KB Green Wave 1.5°C 정기예금, KB 맑은하늘적금 등 12개 상품
친환경 에너지 금융	에너지이용합리화자금, 솔라시도태양광발전사업, 영암태양광발전사업, 친환경차량 할부 대출 등 33개 상품

사회 분야

포용적 금융	KB국민행복적금, KB청년희망적금, KB세희망홀씨II, KB햇살론 등 7개 상품
공공임대주택개발 지원 금융	성내동 역세권 청년주택 신축사업, 발산역 역세권 청년주택 신축사업 등 14개 상품
고용창출 및 소기업 & Microfinance 지원 금융	산업재해예방시설자금, 소상공인2차금융지원대출 등 11개 상품
사회기초서비스 및 인프라 지원 금융	의료기관간급지원자금, 도시가스공급배관건설사업자금 총2개 상품

측정 요소 및 유형

KB금융그룹의 'ESG 금융상품' 관련 사회적 가치는 크게 '고객에 대한 이자 혜택'과 '사회 및 환경 전반에 대한 장기적·간접적인 영향' 두가지 요소로 구성됩니다. 'ESG금융상품' 중 '고객에 대한 이자 혜택'은 수신상품의 경우 예적금 상품에 대한 우대금리로 인해 고객이 더 받은 이자수익을 의미합니다. 여신상품의 경우 대출상품의 이자 할인 혜택을 의미합니다. 즉, KB금융그룹은 고객이 'ESG 금융상품'에 적금(수신상품) 가입 또는 대출(여신상품)을 받음으로써 우대받거나 할인받은 이자의 가치를 측정합니다.

'사회 및 환경 전반에 대한 장기적·간접적인 영향'은 주로 대규모 프로젝트 파이낸싱 투자에서 발생합니다. KB금융그룹은 해당 요소를 주거지원 분야, 폐기물 처리시설 분야, 친환경 차량 분야, 신재생에너지 분야로 나누어 각각 네 가지 유형으로 정의하고 유형별 특수성을 고려하여 측정 방법을 선정하였습니다.

금융상품의 사회적 가치 측정 요소 및 측정 유형

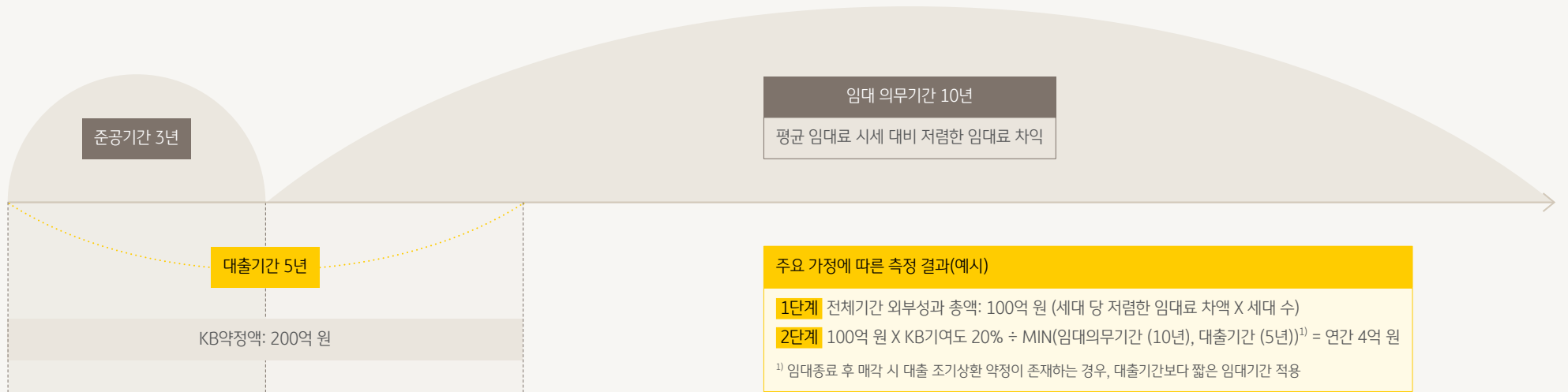
측정 요소	측정 유형	기대효과
고객에 대한 직접적 성과	예적금 수신 상품	이자 우대
	대출, 투자 등 여신 상품	금리 할인
사회 전반의 장기 & 간접 성과	공공임대주택개발 투자	주거비 절감
	폐기물 처리 시설 투자	오염 방지 및 관리
	친환경 차량 할부 대출 신재생에너지 투자	온실가스 저감



부문별 상세 방법론

공공임대주택 개발 투자 유형의 장기 & 간접 가치 측정 예시

KB금융그룹이 공공임대주택 개발에 투자함으로써 발생한 장기적이고 간접적인 사회적 가치를 다음과 같이 측정합니다. 공공임대주택 개발은 임대 의무기간 동안 평균 시세 대비 저렴한 임대료로 취약계층의 주거비 부담을 완화하는 효과가 있습니다. 이에 임대 의무기간 중 평균 시세 대비 저렴한 임대료 차익의 가치를 사회적 가치 총액으로 산정합니다. 해당 금액은 전체 임대기간 동안의 총 사회적 가치이므로 KB금융그룹의 기여도를 반영하고 성과배분 대상기간(대출기간 또는 임대의무기간)으로 안분하여 한 해 동안 KB금융그룹이 창출한 사회적 가치를 측정합니다.



 총 사업비 1,000억 원

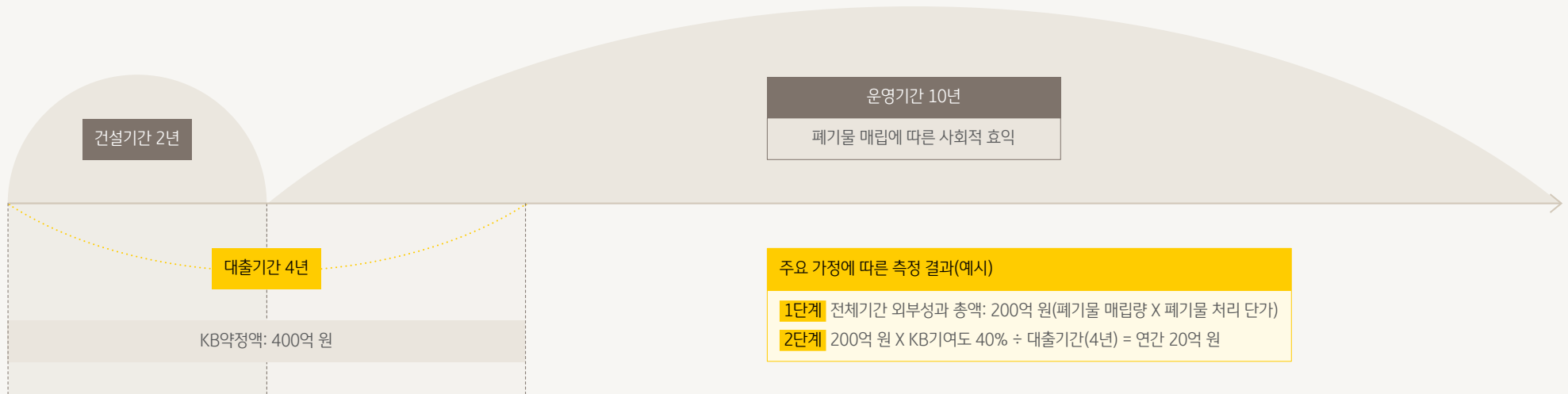
[1단계] 사회 전반의 다년간 장기 사회적 가치 측정	[2단계] 당해연도 KB 기여분 성과 배분
<p>전체기간 사회적 가치 총액 = 10년간 주거비 절감분의 사회적 가치 = ∑(주변 임대 시세 - 본건 임대 시세) X 세대 수</p> <p>* 주변 시세는 사회적 가치 측정 목적의 별도 추정이 아닌 투자(대출) 의사결정 단계 또는 사업타당성 평가 시점의 예측치(정량데이터) 적용</p>	<p>KB기여 사회적 가치의 당해연도 배분액 = 전체기간 사회적 가치 총액 X KB기여도² ÷ 성과배분 대상기간</p> <p>² KB기여도: KB투자금액 ÷ 프로젝트 총 사업비</p> <p>* KB기여도 및 성과배분대상기간(대출기간)이 명확한 상품에 대해서만 측정 (객관적 측정가능성 원칙)</p>



부문별 상세 방법론

폐기물 처리시설 투자 유형의 장기 & 간접 가치 측정 예시

KB금융그룹이 폐기물 처리시설에 투자함으로써 발생한 장기적이고 간접적인 사회적 가치에 대해 다음과 같이 측정합니다. 해당 투자 시설물의 운영기간 중 폐기물 매립량의 합에 폐기물 처리 단가를 적용하여 폐기물 처리시설의 사회적 가치 총액을 산정합니다. 해당 금액은 전체 운영기간 동안의 총 사회적 가치이므로 KB금융그룹의 기여도를 반영하고 성과배분 대상기간(대출기간)으로 안분하여 한 해 동안 KB금융그룹이 창출한 사회적 가치를 측정합니다.



주요 가정에 따른 측정 결과(예시)

- 1단계** 전체기간 외부성과 총액: 200억 원(폐기물 매립량 X 폐기물 처리 단가)
- 2단계** 200억 원 X KB기여도 40% ÷ 대출기간(4년) = 연간 20억 원

총 사업비 1,000억 원

[1단계] 사회 전반의 다년간 장기 사회적 가치 측정

전체기간 사회적 가치 총액
 = 10년간 폐기물 매립의 사회적 가치
 = ∑(폐기물 매립량)¹⁾ X 폐기물 처리 단가

¹⁾ 폐기물 매립량은 사회적 가치 측정 목적의 별도 추정이 아닌 투자(대출) 의사결정 단계 또는 사업타당성 평가 시점의 예측치(정량데이터) 적용

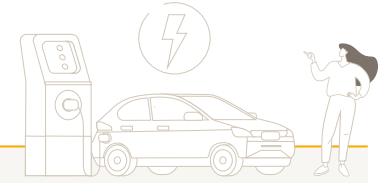
[2단계] 당해연도 KB 기여분 성과 배분

KB기여 사회적 가치의 당해연도 배분액
 = 전체기간 사회적 가치 총액 X KB기여도²⁾ ÷ 성과배분 대상기간

²⁾ KB기여도: KB투자금액 ÷ 프로젝트 총사업비

* KB기여도 및 성과배분대상기간(대출기간)이 명확한 상품에 대해서만 측정 (객관적 측정가능성 원칙)

부문별 상세 방법론



친환경 차량 할부 대출 유형의 장기 & 간접 가치 측정 예시

KB국민은행, KB국민카드, KB캐피탈에서 판매 중인 금융 상품 중 친환경 차량 구입을 위한 일반 대출 및 할부금융 상품의 사회적 가치를 다음과 같이 화폐금액으로 산출합니다. 내연기관 차량 대신 친환경 차량을 이용함으로써 연간 저감된 탄소배출량에 탄소의 사회적 비용을 적용하여 ‘연간 탄소배출 저감에 따라 창출된 총 사회적 가치’를 산정합니다. ‘연간 탄소배출 저감에 따라 창출된 총 사회적 가치’에 KB금융그룹의 기여도를 반영하여 친환경 차량 상품으로 인해 발생한 KB금융그룹의 사회적 가치를 보다 객관적으로 측정합니다.

$$\text{KB금융그룹 창출 사회적 가치} = \sum (\text{탄소배출 저감량} \times \text{탄소의 사회적 비용} \times \text{KB 기여도})$$

1단계

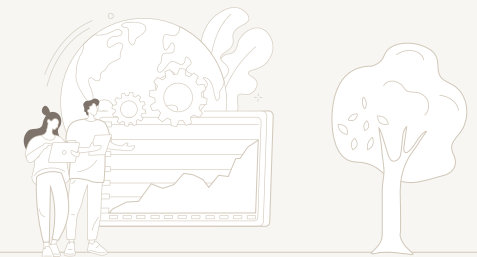
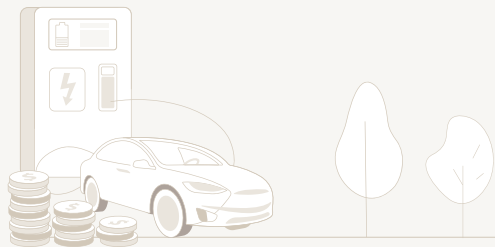
2단계

[1단계] 탄소배출 저감량의 사회적 가치 측정

[2단계] 당해연도 KB 기여분 성과 배분

전체 사회적 가치 총액
 = 친환경 차량 이용 시 온실가스 배출 감소분의 화폐 가치
 = $\sum \{ (\text{내연기관 차량의 주행거리 단위당 평균 탄소배출량} - \text{친환경 차량의 주행거리 단위당 평균 탄소배출량}) \times \text{연간주행거리} \times \text{탄소의 사회적 비용} \}$
 * 차종별 평균 탄소배출량은 통계기관 자료 활용
 • 내연기관 차량 평균 탄소배출량: 156.5g/km
 • 하이브리드 차량 평균 탄소배출량: 119.2g/km
 • 전기차 및 수소차 평균 탄소배출량: 0
 ** 탄소의 사회적 비용: 116,003원/kgCO₂

KB기여 성과 배분액
 = 전체 사회적 가치 총액 X KB기여도¹⁾
¹⁾ KB기여도: KB대출잔액 ÷ 차량판매
 • 대출잔액: 측정시점 기준(2022년 말)
 • 차량판매: 대출 및 할부 실행 시점 기준
 * KB기여도가 명확한 상품에 대해서만 측정 (객관적 측정가능성 원칙에 따라 리스 및 렌탈은 제외)



부문별 상세 방법론

비금융 부문

측정 범위 및 항목

KB금융그룹의 사회적 가치 측정 대상 중 비금융 부문은 지속가능경영 개념에 부합하며 사회적 가치를 창출하는 경영활동 및 사회공헌 프로그램으로 구성되어 있습니다. KB금융그룹은 활동 및 프로그램에 직접적이고 객관적으로 추적이 가능한 비용이 투입된 경우에 한하여 사회적 가치를 측정합니다. KB 사회적 가치 성과 측정 5대 원칙에 따라 주관적 판단과 추정을 최소화하며, 탄소배출량 감소로 인한 효과와 같이 측정 결과가 화폐로 존재하지 않는 일부 경우에 대해 신뢰성 있는 기관이 제시한 기준값(Proxy)을 적용합니다.

2022년 KB 사회적 가치 성과 측정에 포함된 환경, 사회 분야의 활동은 아래와 같습니다.

환경 분야

친환경 캠페인 및 개선 활동	페이퍼리스, 다회용컵 사용 등 28개 활동
생물 다양성 보존 활동	K-Bee 프로젝트, 플로깅 캠페인 등 15개 활동
에너지 효율 제고 활동	친환경 업무용 차량 전환, 사옥 에너지 절약 등 8개 활동

사회 분야

정보보안 및 금융소비자보호 활동	보이스피싱 방지, 불완전판매 예방, 채무조정제도 등 11개 활동
포용적 금융접근성 제고 활동	취약계층 수수료 면제, 고령층, 장애인 및 외국인 금융접근성 제고 등 22개 활동
근로자 기여 활동	직장 어린이집, 협력사 상생 지원 등 18개 활동
지역사회 기여 활동	KB Dream Wave 2030, KB굿잡 프로그램, 사회적 기업 지원, 연말아웃싱금 등 130개 활동

측정 요소 및 유형

KB금융그룹의 활동에 대한 사회적 가치는 ‘투입 비용’과 ‘사회 전반에 미치는 간접 효과’ 두 가지 요소를 중심으로 측정됩니다. KB금융그룹에서 ESG 활동에 비용을 투입함으로써 국가 또는 사회가 부담해야 할 사회적 비용을 절감한 효과를 사회적 가치로 간주합니다. 이에 따라 각 프로그램 및 활동을 위해 투입한 자원의 원가를 사회적 가치로 측정합니다.

‘사회 전반에 대한 간접 효과’는 KB금융그룹의 기업 활동이 사회와 환경에 미치는 장기적이고 간접적인 변화를 화폐화하는 방법을 사용합니다. 사회공헌 및 경제 활동에 사용되는 화폐는 지역 경제에 2차적 기여를 하기 때문에 투입비용에 배수(Multiplier)를 곱하여 사회경제적 복합 영향도를 측정합니다. 또는 활동의 결과로 인해 발생한 정량적 수치를 화폐금액으로 환산하는 방법을 적용합니다. 예를 들어, 업무용 차량을 친환경 차량으로 전환하거나 사업장 내 태양광 발전 설비를 구축한 경우 감축된 온실가스 배출량에 탄소의 사회적 비용(Proxy)을 적용하여 간접 효과를 화폐로 측정합니다.

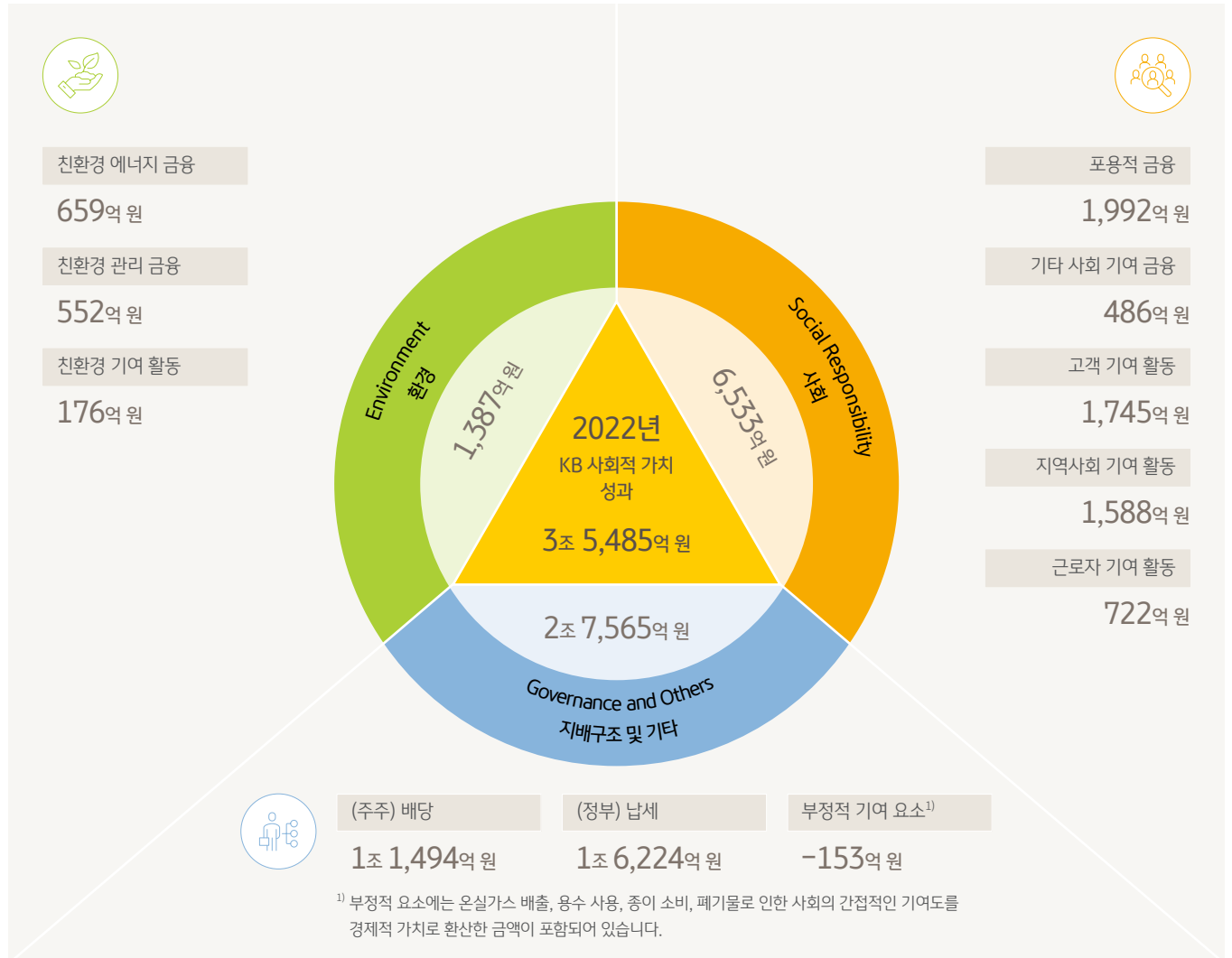
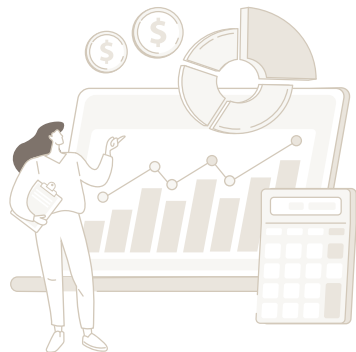
비금융 활동의 사회적 가치 측정 요소 및 측정 예시

측정 요소	예시	
투입 비용	지역사회(재단, 협회) 기부금, 직장어린이집 운영 비용 등	
사회 전반의 간접 효과	생계수단	사회적 약자 채용, 일자리 제공 사업 비용 등
	보건	취약계층 치료비 지원, 전염병성 질환 대응 등
	교육	아동 및 청소년 교육, 경제교육 등
	주거지 및 보호소	복지시설 및 취약계층 주거 리모델링 지원
	지역사회 개발 및 기타	취약계층 인프라 지원, 재난재해 피해지역 복구 등
지역 환경	플로깅, 생태계 복원 등 친환경 캠페인	
탄소배출량 감축	친환경차량 전환 효과, 종이 및 플라스틱 저감 효과 등	

2022년 KB 사회적 가치 성과 결과

2022년 성과 요약

KB금융그룹은 2022년 한 해 동안 약 3조 5,485억 원의 사회적 가치를 창출하였습니다. ‘환경 분야’는 친환경 에너지 금융, 친환경 관리 금융, 친환경 기여 활동으로 구성되어 있으며 ‘사회 분야’는 포용적 금융, 기타 사회 기여 금융, 고객 기여 활동, 지역사회 기여 활동, 근로자 기여 활동으로 구성되어 있습니다. ‘지배구조 및 기타 분야’는 주주에 제공한 경제적 가치(배당)와 정부에 제공한 경제적 가치(납세) 및 사회에 대한 간접적인 부정적 요소로 이루어져 있습니다.



* 해당 측정 결과는 KB 사회적 가치 성과 측정 체계에 따라 일정한 가정 및 전제를 기반으로 하여 도출한 추정치입니다. 동 정보는 정부 정책 및 시장 상황에 대한 변화, 사회적 비용에 대한 연구 결과 등 복합적인 요인에 따라 영향을 받으며, 해당 전제가 변동될 경우 조정 및 보완될 수 있습니다.

2022년 KB 사회적 가치 성과 결과

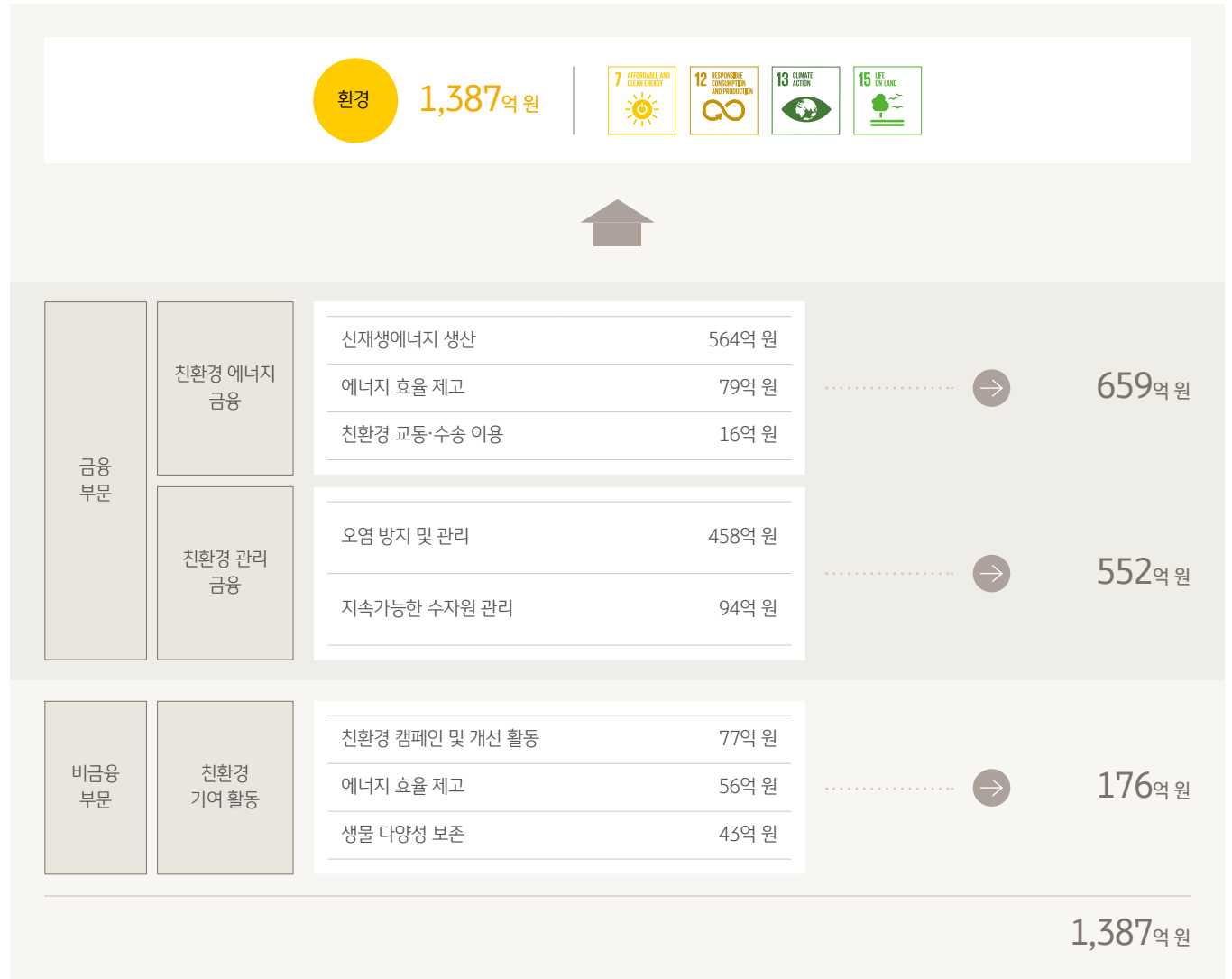
환경 성과

KB금융그룹은 'KB Green Wave 2030'의 목표에 따라 2030년까지 환경 부문의 상품·투자·대출 규모를 25조 원까지 확대하고, 내부 배출량은 2040년까지, 금융배출량은 2050년까지 탄소중립을 달성할 예정입니다.

KB금융그룹은 이러한 중장기 로드맵에 따라 태양광, 풍력과 같은 다양한 신재생에너지 PF 투자, 폐기물 매립장 개발 PF 대출 등 친환경금융을 확대하여 온실가스 배출량 저감에 기여하고 있습니다. 또한 고객을 대상으로 친환경 차량에 대한 대출 상품을 제공하는 동시에 업무용 차량을 친환경 차량으로 전환함으로써 대내외적으로 친환경 경영을 실천하고 있습니다. 더불어 K-Bee 프로젝트, 숲 조성 프로젝트 등의 친환경 캠페인을 통해 다양한 방면에서 생물다양성과 지역사회 환경보호에 이바지하고 있습니다. 나아가 KB금융그룹은 환경정보의 체계적인 관리가 중요함을 인식하고, 그룹의 주요 온실가스 배출량을 측정하여 통합적으로 관리하고 있습니다.



2022년 환경 성과 상세



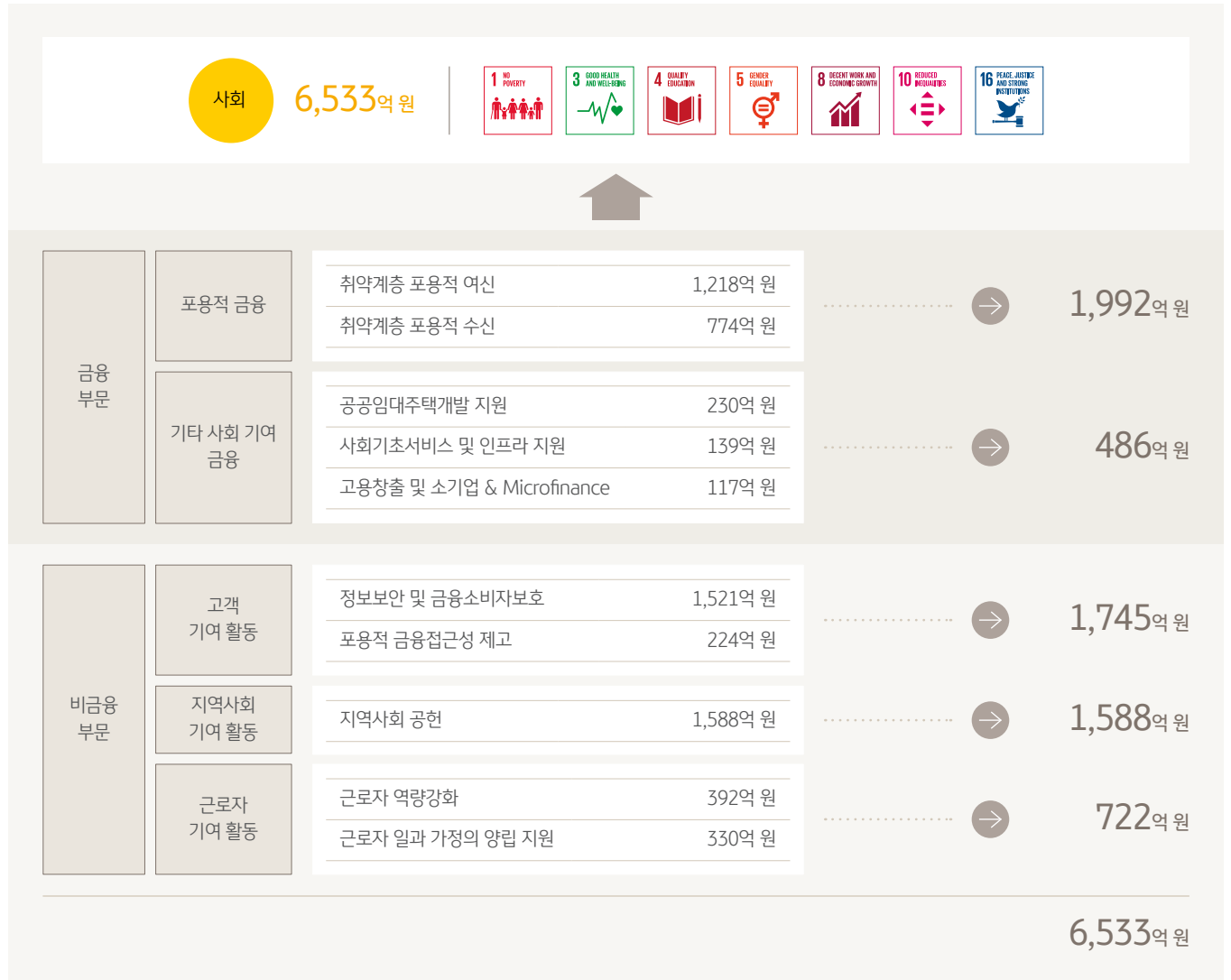
2022년 KB 사회적 가치 성과 결과

사회 성과

KB금융그룹은 '세상을 바꾸는 금융'이라는 미션 아래 고객, 근로자, 지역사회를 위한 ESG 경영을 실천하고 있습니다. 고객중심경영을 핵심가치로 인식하여 고객이 편리하게 금융거래를 할 수 있도록 접근성을 높이고, 안심하고 KB금융그룹과 거래할 수 있도록 체계적인 소비자보호 시스템을 구축하고 있습니다. 금융 소외계층 및 서민을 위해 KB국민행복적금, KB새희망홀씨III, KB햇살론 등의 여·수신 금융상품을 제공하고 수수료와 보험료 할인 서비스를 확대하는 등 경제적으로 자립할 수 있도록 지원하고 있습니다. 뿐만 아니라, KB금융그룹은 협력사를 비롯한 모든 근로자들이 신체적, 정신적으로 안전한 환경에서 업무에 집중할 수 있도록 근무 환경을 조성하며 지속적으로 제도를 개선하고 있습니다. 이 외에도 중소기업 및 소상공인의 사업역량 강화를 위한 컨설팅을 제공하고 'KB Dream Wave 2030'을 통해 학습, 진로, 경제와 같은 다양한 분야에서 청소년 교육을 지원하며, 국내·외 재난재해 발생 시 기부금을 전달하는 등 사회공헌활동을 통해 '이웃과 더불어 사는 삶'의 가치를 실현하고 있습니다.



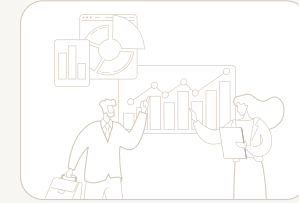
2022년 사회 성과 상세



NEXT STEPS

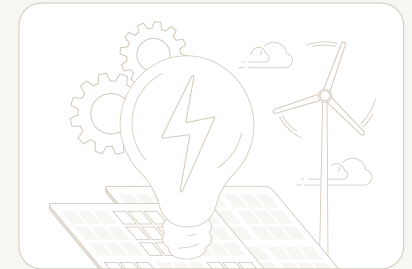
‘KB 사회적 가치 성과’ 측정은 관리 및 개선의 시작입니다.

KB금융그룹은 ‘KB 사회적 가치 성과’ 측정 체계를 수립하여 향후 사회적 가치를 보다 체계적으로 관리 및 개선할 수 있는 기반을 마련하였습니다. 이를 토대로 KB금융그룹은 일관된 원칙과 기준 하에 매년 더 많은 사회적 가치를 창출할 수 있도록 구체적인 목표를 수립하겠습니다. 아울러 목표 달성 및 체계적인 관리를 위한 중장기 로드맵을 수립하고 ‘KB 사회적 가치 성과’ 측정 체계를 고도화해 나갈 것입니다.



KB금융그룹은 금융을 통해 사회 및 환경적인 가치를 존중하고 모두를 포용하는 방향으로 ESG 실천을 확장해 나가고 있습니다.

KB금융그룹은 주요 영업활동인 금융상품 및 서비스를 통해 소외된 사회 취약 계층에게 포용적 금융을 제공하고, 미래 세대의 환경적 가치를 증대시키겠습니다. 또한 급변하는 디지털 환경에 맞춰 철저한 보안 체계를 구축하여 고객의 정보와 금융소비자의 권익을 보호하겠습니다. 나아가 다양하고 섬세한 제도와 금융 인프라를 구축함으로써 금융 소외계층의 접근성을 제고하고 고객의 편의성을 높이겠습니다.



‘KB 사회적 가치 성과’ 측정을 통해 기업과 사회의 지속가능한 성장을 도모하며 고객의 행복과 더 나은 세상을 위해 앞장서겠습니다.

KB금융그룹은 ‘세상을 바꾸는 금융’이라는 미션 아래, 기업과 사회의 지속가능한 성장을 도모하고 UN 지속가능발전목표(SDGs) 달성에 기여하고자 합니다. ‘KB 사회적 가치 성과’의 첫 측정을 시작으로 KB금융그룹은 사회적 가치를 체계적으로 관리하고 개선하며 주주, 고객, 근로자, 협력사, 지역사회 등을 위해 기업의 사회적 책임을 다하겠습니다.

